



## **Sikkerhedsplan version 3.0 – Bakkefest 2024**

Udarbejdet af Selskabet Gilleleje Strandbakker

Denne plan har til formål at beskrive eventuelle mulige risici samt de overvejelser, Bakkefesten har gjort sig. Samt de foranstaltninger som er iværksat for at imødegå risiciene.

Det er Bakkefesten's hensigt til fulde at overholde alle gældende love samt at opnå alle nødvendige tilladelser for afholdelse af arrangementet og de aktiviteter, der knytter sig til denne.

Sikkerhedsplanen består af 3 dele: Beskrivelse af arrangementet, en risikovurdering og en beredskabsplan.

## 1. Indholdsfortegnelse

1. Indholdsfortegnelse.....	2
2. Kontaktpersoner og fordelingslister.....	4
3. Sikkerhedsplanens opbygning.....	5
4. Referencer.....	5
5. Fortrolighed.....	6
<b>Del 1 – Beskrivelse af arrangementet .....</b>	<b>6</b>
6. Arrangørens detaljer.....	6
7. Arrangørens sikkerhedsorganisation.....	6
8. Politikker.....	8
9. Arrangementsfakta.....	8
10. Om arrangementsområdet.....	10
11. Billetsalg og arealets publikumskapacitet.....	12
12. Publikumsprofil.....	13
13. Førstehjælpsberedskab.....	13
14. Arrangørens sikkerhedspersonale.....	14
15. Brandberedskab.....	14
16. Sceneberedskab.....	15
17. Campingberedskab.....	15
18. Trafik- og parkeringsforhold.....	15
19. Kommunikation med gæster.....	16
20. Arrangementets interne kommunikation.....	16
<b>Del 2 - Risikovurdering.....</b>	<b>16</b>
21. Fase 1: Risikoidentifikation.....	16
Fase 2: Risikoanalyse.....	17
Risiko 1: Akut sygdom.....	18
Risiko 2: Akut tilskadekomst.....	19
Risiko 3: Slagsmål.....	20
Risiko 4: Brand.....	21
Risiko 5: Evakuering.....	22
Risiko 6: Madforgiftning.....	23
Risiko 7: Mange tilskadekomne som følge af konstruktionskollaps.....	24
Risiko 8: Bandadfærd.....	25
Risiko 9: Arealets beskaffenhed, indretning, flow af mennesker, kapacitet m.v.....	26
Risiko 10: Motorveje, jernbaner o. lign i nærheden.....	27
Risiko 11: Særlige forhold ved publikum.....	28
Risiko 12: Særligt om vejrlig.....	29
Før forbyggende foranstaltninger implementeres.....	30
23. fase 3: Risikoevaluering.....	31

efter forbyggende foranstaltninger implementeres .....	31
<b>Del 3 – Beredskabsplan.....</b>	<b>32</b>
41. Instruks til publikum ved akut behov for ambulance, brandvæsen, politi eller security .....	32
42. Instruks til frivillige/medarbejdere ved akut behov for ambulance, brandvæsen, politi eller security .....	32
43. Instruks til publikum og medarbejdere ved ikke-akut behov for hjælp .....	32
44. Valide adresser på kontaktpunkter og helipad .....	32
45. Aktivisering af udvidet beredskabsniveau .....	33
46. Ledelsen på skadestedet .....	34
47. Kontaktpunkt for beredskab .....	34
48. Friholdelse af redningsveje.....	34
49. Behandlingspladser .....	34
50. Opsamlingssted for lettere tilskadekomne .....	35
51. Overgang til normalt beredskabsniveau .....	35
52. Debriefing.....	35
53. Procedure for musikstop .....	36
54. Evakueringsprocedurer .....	40
55. Håndtering af trusler mod arrangementet .....	42
<b>Diverse Bilag.....</b>	<b>43</b>
<b>Kontaktliste Bakkefest 2022 .....</b>	<b>43</b>
<b>Brand- og evakueringsinstruks - Festpladsen.....</b>	<b>44</b>
<b>Brand- og evakueringsinstruks - Friluftsscenen .....</b>	<b>45</b>
<b>Brand- og evakueringsinstruks - Stort telt samt Lysthuset.....</b>	<b>46</b>

## 2. Kontaktpersoner og fordelingslister

### **Formand (Arrangør)**

Jesper Bækmand  
Selskabet Gilleleje Strandbakker  
Tlf.: +45 20 22 55 02  
E-mail: [formand@bakkeselskabet.dk](mailto:formand@bakkeselskabet.dk)

### **Sikkerhedsansvarlig**

Henrik Wiinberg Christensen  
Selskabet Gilleleje Strandbakker  
Tlf.: +45 71 20 90 30  
E-mail: [henrik@bakkefest.dk](mailto:henrik@bakkefest.dk)

### **Beredskabskontor / Bureau**

Ina Schou  
Selskabet Gilleleje Strandbakker  
Mob.: +45 21 32 22 56  
E-mail: [kasserer@bakkeselskabet.dk](mailto:kasserer@bakkeselskabet.dk)

### **Leder Førstehjælpsberedskab**

Jesper Voss  
Selskabet Gilleleje Strandbakker  
Tlf.: +45 26 82 05 93  
E-mail: [jv@bakkefest.dk](mailto:jv@bakkefest.dk)

### **Leder Security personale**

Jesper Voss  
Selskabet Gilleleje Strandbakker  
Tlf.: +45 26 82 05 93  
E-mail: [jv@bakkefest.dk](mailto:jv@bakkefest.dk)

### **Leder Føde- og drikkevarer**

Lars Maymann  
Selskabet Gilleleje Strandbakker  
Tlf.: +45 21 25 45 74  
E-mail: [maymann@bakkefest.dk](mailto:maymann@bakkefest.dk)

### **Event Crew Security**

Thomas Hedme  
Event Crew Security v/Thomas Hedme  
Tlf.: +45 42 42 50 03  
E-mail: [th@eventcrew.dk](mailto:th@eventcrew.dk)

**Stage manager**

Christian Christensen  
Danlas ApS  
Tlf.: +45 22 76 42 82  
E-mail: cc@danlas.dk

**Denne sikkerhedsplan er udsendt til:**

Bestyrelsen Selskabet Gilleleje Strandbakker  
EventCrew Security v/Thomas Hedme  
Nordsjællands Politi  
Beredskabschefen  
Gribskov Kommune

### 3. Sikkerhedsplanens opbygning

Denne plan har til formål at beskrive eventuelle mulige risici samt de overvejelser, Bakkefesten har gjort sig. Samt de foranstaltninger som er iværksat for at imødegå risiciene.

Det er Bakkefesten hensigt til fulde at overholde alle gældende love samt at opnå alle nødvendige tilladelser for afholdelse af arrangementet og de aktiviteter, der knytter sig til denne. Sikkerhedsplanen består af 3 dele: Beskrivelse af arrangementet, en risikovurdering og en beredskabsplan.

**Del 1** - Beskrivelse af arrangementet indeholder generelle informationer om arrangementet og en beskrivelse af Bakkefesten's interne beredskab.

**Del 2** - Risikovurdering beskriver de risici, som formodes at kunne opstå i forbindelse med arrangementet. Endvidere anføres de sikkerhedsforanstaltninger, der skal imødegå de anførte risici.

**Del 3** - Beredskabsplan indeholder instrukser og procedurer for håndteringen af de hændelser, der kan opstå med udgangspunkt i risikovurderingen herunder musikstop, evakuering, kommandoveje, krisekommunikationsplaner m.v.

### 4. Referencer

Sikkerhedsplanen er udarbejdet på baggrund af:  
Rigspolitiets "Vejledning om udarbejdelse af sikkerhedsplan for større udendørs musikarrangementer o. lign. 2015 – 1. udgave"

Justitsministeriets og Kulturministeriets "Vejledning om sikkerhed ved udendørs musikarrangementer o. lign."

Bekendtgørelse om brandværnsforanstaltninger for forsamlingsstelte, salgs områder og campingområder, der ikke er omfattet af campingreglementet, januar 2015.

## 5. Fortrolighed

Sikkerhedsplanen er ophavsretligt beskyttet med alle rettigheder til Bakkefesten.

Sikkerhedsplanen er et arbejdsredskab for relevante myndigheder og for det personale på arrangementet, som varetager en sikkerhedsfunktion. Sikkerhedsplanen tilhører Bakkefesten. Sikkerhedsplanen må ikke videregives til brug af udenforstående uden tilladelse fra Bakkefesten, heller ikke fra myndighedernes side til f.eks. andre arrangører.

## Del 1 – Beskrivelse af arrangementet

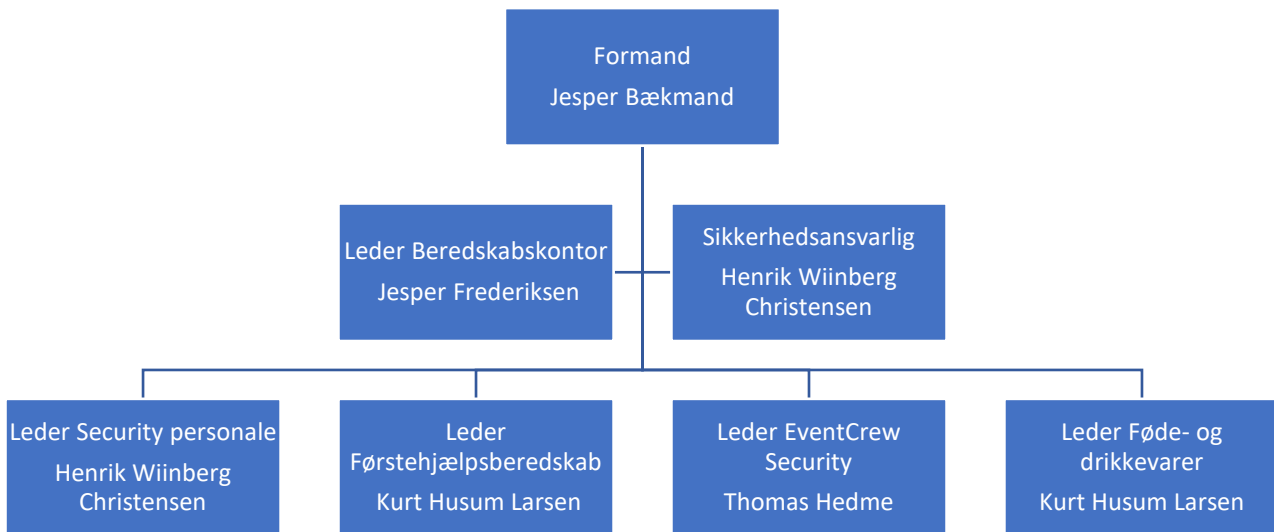
### 6. Arrangørens detaljer

Selskabet Gilleleje Strandbakker  
Bakkefest – Danmarks bedste sommerfest  
Formand: Jesper Bækmand  
Bøgebakken 19B, 3250 Gilleleje  
Tlf.: +45 20 22 55 02  
E-mail: Info@Bakkefest.dk  
CVR. Nr.: 59173715

### 7. Arrangørens sikkerhedsorganisation

I dette afsnit beskrives Bakkefesten's sikkerhedsorganisation. Kontaktoplysningerne fremgår i tekst på liste, men af hensyn til at gøre organisationsoversigten overskuelig er den ligeledes vedlagt grafisk. Bakkefesten er opbygget med en hierarkisk organisationsstruktur hvor formanden for Bakkefesten, Jesper Bækmand, er den endelige leder og direkte kontaktperson.

Sikkerhedsansvarlig vil i flere tilfælde blive assisteret af Kurt Husum Larsen. Der vil være flere opgaver som vil blive uddelegeret til Kurt. Da Kurt er uddannet Brandmand – Holdleder Stedlige beredskab.



## 8. Politikker

### **Omsorgs- og sikkerhedspolitik**

Bakkefesten arbejder målrettet på at skabe en byfest hvor publikum, gæster, kunstnere, deres Crew samt vores frivillige har de optimale muligheder for en tryk, sikker og festlig weekend.

Bakkefesten udarbejder løbende risikovurderinger af udvalgte aktiviteter. På baggrund af risikovurderingerne implementeres en række forebyggende sikkerhedsforanstaltninger.

Bakkefesten etablerer derudover det nødvendige beredskab til at behandle og visitere de personer, som alligevel måtte få behov for hjælp.

I tilfælde af uheld tilstræber Bakkefesten, at alle involverede har adgang til et højt serviceniveau og professionel hjælp, når det gælder håndtering af sygdom og tilskadekomst.

Det er arrangørens erklærede mål at have et optimalt og fortløbende samarbejde med myndighederne, således at beredskabets omfang og opbygning løbende er afstemt med myndighedernes krav og gæsternes forventninger. Myndighedernes godkendelse af vores sikkerhedsplan er en forudsætning for afviklingen af Bakkefesten.

## 9. Arrangementsfakta

Bakkefesten er en sommerfest over 3 dage for op imod 12000 mennesker i alle aldre. Maksimalt forventet antal gæster samtidigt ca. 6000 (max kapacitet 6000)

Bakkefesten er en klassisk byfest, med tivoli, øltelte, musik og dans.

Bakkefesten arrangeres for 106. År i træk. Bakkefesten's ledere og samarbejdspartnere har hver især flere års erfaring med at arrangere Bakkefesten, ligesom en væsentlig del af øvrige nøglepersoner har været med i adskillige år.



## **Bakkefest (festpladsen)**

Gilleleje Hallen  
Bøgebakken 19C  
3250 Gilleleje

### **Bakkefesten afholdes den. 12.-13.-14. juli (Uge 28) 2024**

- Åbningstider fredag: 16.00 – 02.00
- Åbningstider lørdag: 13.00 – 02.00
- Åbningstider søndag: 11.00 – 20.00

#### **Koncerter fredag d. 12. juli**

- 18.00 URO (Friluftsscenen)
- 21.00 EMIL LANGE (Friluftsscenen)
- 23.00 SUSPEKT (Friluftsscenen)

#### **Koncerter lørdag d. 13. juli**

- 17.00 FYR & FLAMME (Friluftsscenen)
- 19.00 TESSA (Friluftsscenen)
- 21.00 KESI (Friluftsscenen)
- 23.00 KONGSTED (Friluftsscenen)

#### **Koncerter søndag d. 14. juli**

- 16.00 DODO & THE DODOS (Friluftsscenen)

## 10. Om arrangementsområdet

Festpladsen indhegnet er ca. 13.350 m<sup>2</sup>. (Gillelejehallen og bagved liggende areal ikke medregnet)

- 2.900 m<sup>2</sup> Ankers Tivoli
- 300 m<sup>2</sup> barer og toiletter
- 850 m<sup>2</sup> afspærret sceneområde
- 100 m<sup>2</sup> scene og bar i telte
- 9.200 m<sup>2</sup> Publikums areal FRITHOLDT

Hvilket betyder at ved vores max kapacitet er publikumstætheden 0,75 personer pr. m<sup>2</sup>.

Hovedindgangen er placeret ved indkørsel til Gilleleje Hallen. Bøgebakken 19C, 3250 Gilleleje. Der er kun adgang på pladsen med gyldig billet. Der kan købes billetter online og på dagen.

I hovedindgangen er der oprettet et slusesystem for at kunne håndtere publikum så optimalt så muligt. Slusesystemet er opdelt i 3 trin.

- Billetsalg og påsætning af armbånd
- Kontrol af armbånd
- Visitation

### **Publikums flow.**

Maksimalt antal folk i kø på et hvilket som helst tidspunkt vil højst være 150. Vi har i år gennemført 100 % Online salg, hvilket betyder vi ikke sælger billetter i indgangen, som forventeligt vil nedbringe køen til betydelig mindre.

Vores slusesystem kan håndtere væsentligt mere. Hvis der skulle komme større pres end normalt vil det være muligt at udvide med endnu en sluse.

Af hensyn til opretholdelse af ro og orden samt publikums sikkerhed har Bakkefesten fastsat følgende regler til overholdelse på pladsen:

- Der er kun adgang på pladsen for betalende gæster med gyldig billet og som er grundigt visiterede.
- EventCrew Vagternes anvisning skal efterkommes uden tøven.
- Der er ikke adgang for gæster, som bærer rygmærker eller anden rocker/banderelateret afmærkning.
- Anvendelse, besiddelse eller salg af euforiserende stoffer er forbudt.
- Der kan kun købes alkohol af personer over 18 år. Hav dit billed-id klar. Det er ikke tilladt for voksne over 18 år at købe eller udlevere alkohol til unge under 18.
- Alle former for vold eller trusler om vold mod vores Service-personale eller Event Vagter medfører øjeblikkelig bortvisning. Alle former for aggressiv adfærd er forbudt. Der skal udvises størst muligt hensyn til de øvrige gæster og til vores medarbejdere.
- Følgende må ikke medbringes: våben eller våbenlignende genstande, drikkevarer (undtagen vand), flasker, telte, pavilloner, flag, bannere eller bannerstænger, fyrværkeri eller laserpenne, grill og lign., professionelt kamera eller video-udstyr, hunde eller andre dyr.
- Crowd surfing er strengt forbudt.

Overtrædelse af ovenstående kan medføre bortvisning.

Festpladsen er indhegnet og hjælpere patruljerer for at hindre uvedkommende indgang, samt sikre at al indgang sker via hovedindgangen.

Beredskabskontoret er placeret på nordsiden af hallen mod festpladsen. Beredskabskontoret er bemandedt i hele festpladsens åbningstid.

Førstehjælp beredskabet kan findes i Beredskabskontoret, i hele festpladsens åbningstid. Derudover kan de kontaktes via mobiltelefon.

Tivoliet er fordelt ud over hele festpladsen øst for hallen.

### **Placering og antal Scener.**

Vi har i alt 2 scener hvoraf de 1 af dem er mindre podier (den "store scene" er friluftsscenen):

Det store telt med scene er placeret i længderetning af Gilleleje Hallen.

Friluftsscenen er placeret på østsiden af hallen, så den kan ses fra hele pladsen.

Friluftsscenen er forhåndsgodkendt vha. certificering og kræver ikke byggetilladelse. teltscenen kræver ikke byggetilladelse da den kun består af 40 cm høje podier.

### **Forsamlingstelte.**

Vi har i alt 2 forsamlingstelte.

"Det store telt" med plads til ca. 720 gæster.

"Backstage teltet" med plads til ca. 50 artister og Crew.

alle telte er forhåndsgodkendt vha. certificering.

### **Salgs områder.**

Vi har 6 stk. salgs områder.

3 stk. fadølsvogne. Salg af sodavand, kildevand, øl og vin

1 stk. stilladsbarer opført i "Stort Telt". Salg af sodavand, kildevand, øl og vin

1 stk. Palmehaven - stilladsbarer opført i "Stort Telt". Salg af sodavand, kildevand, øl og færdig blandet drinks iht. Bevilling.

1 stk. High Charparral - Salg af Oksekøds anretning, sodavand, kildevand, øl og vin.

### **Backstage området.**

Vores backstage område er placeret i hallens lokaler med direkte adgang til scenen ved hjælp af indhegning langs kystvejen på indersiden. Det er kun Kunstneransvarlige samt sikkerhedsansvarlig der har adgang til disse lokaler. Derudover har vi et telt stående på vores Grus parkering ved scenen, hvor de også kan opholde sig indtil show start.

### **EL – Stærkstrømsbekendtgørelsen.**

Samtlige elektriske installationer udføres af autoriseret installatør og der anvendes udelukkende godkendte elektriske apparater.

De opstillede elektriske apparater i boder og lign. Er alle tilsluttet fejlstrømsrelæ.

## **Gas.**

Der anvendes kun gas til drift af gastruck. Oplaget forefindes i garage/lager i hallen.

## **Drikkevand.**

Ved alle faste installationer i hallen og ved de opstillede toiletvogne er der adgang til drikkevand.

## **Nødudgange:**

Af hensyn til sikkerheden af nødudgange placeret i Nord og Øst for pladsen, og vil være bemanded af minimum 2 mand i hele åbningstiden. Nødudgangene kan åbnes indefra uden brug af værktøj. Idet terrænet er nemt overskueligt, vil nødudgangene hurtigt kunne identificeres af Bakkefestens besøgende. Der vil være 2 udgange mod Bøgebakken. Alle udgange er så brede at biler kan køre ind hvis det bliver nødvendigt at indkalde det kommunale beredskab. De kan desuden benytte sig af "gangstierne" inde på selve pladsen da disse ligeledes vil være ryddet og brede nok til at biler kan køre på dem. Gangstierne fungerer således både som sti og vej. Nødudgange er skiltet og belyste.

- Nødudgang Bøgebakken 19C – 6m bred
- Nødudgang Bøgebakken 5 – 4m bred

## **Redningsveje:**

Ambulancen har adgang til pladsen igennem 3 indgange.

1. indgang er placeret ved Kystvejen, hvorfra en ambulance eller brandbil kan køre ind i tivoliområdet.
2. indgange er placeret ved Bøgebakken 19C. Hovedindgangen er placeret ved Lysthuset og er en regulær asfalteret indgang ned til Gillelejehallen.
3. Den Østlige indgang er placeret ved Bøgebakken 5 og herfra kan man køre enten igennem parkeringspladsen og ind på grunden til tivoliområdet, eller man kan køre ned af Bøgebakken imod Kystvejen og komme til back stage til den store scene.

## **Toiletter – Miljøloven.**

Ud over de på stedet værende faste toilet- og vaskefaciliteter i Gilleleje Hallen opstilles der på området toiletvogne. Handicap faciliteterne er i Gilleleje Hallen.

Disse faciliteter er mærkeret på bilag – Bakkepladsen 2023 version 1.0 - opsætning.

## **11. Billetsalg og arealets publikumskapacitet**

Billetsalget lukkes ved 6000 personer på pladsen.

Dette styres/tælles ved at der kun findes 6000 armbånd til dagen.

Når dagens armbånd er solgt Lukkes indgangen, det er den sikkerhedsansvarlige der lukker indgange og videreformidler til evt. publikum i kø.

Gyldige armbånd.

- Endagsarmbånd til gæster giver adgang til festpladsen, ikke til medhjælper område.

- Medhjælperarmbånd giver adgang til alle områder.
- Børn under 12 år har gratis adgang. Der er ca. 500 gratis børn inde om dagen.

Det forventede samtidige antal gæster samtidig på festpladsen er ca. 5.000 personer. Den maksimale kapacitet er 6.000 personer.

Antal Betalende Gæster	2021	2022	2023
Fredag	5.000	5500	6000
Lørdag	5.000	6000	6000
Søndag	298	500	500
I alt	10.298	12.000	12.500

## 12. Publikumsprofil

Arrangementet er et Familiearrangement, som tiltrækker børn, unge og voksne af begge køn og i alle aldersgrupper. Vores koncerter er på friluftsscenen fredag og lørdag kl. 17 - 20. henvendt til en bred aldersgruppe. Forrest forventer vi en gruppe unge på ca. 1000 personer i alderen 18 - 25 år. De største fans kan forventes at være meget engagerede. Men ellers vil der være en meget blandet fanskare med ligevægt i kønsfordelingen.

Vores koncerter er på friluftsscenen fredag og lørdag kl. 20 - 00. henvendt til aldersgruppen 18 - 25 år. Forrest forventer vi en gruppe unge på ca. 1000 personer i alderen 18 - 25. De største fans forventes at være meget engagerede. Men ellers vil der være en meget blandet fanskare, med ligevægt i kønsfordelingen.

Alt musik i teltene vil henvendt til en bred aldersgruppe.

Der vil være en meget blandet fanskare, med ligevægt i kønsfordelingen.

## 13. Førstehjælpsberedskab

Vores førstehjælpsberedskab består af uddannede brandmænd samt nødbehandlere og er alene at betragte som en velkvalificeret førsteindsats.

Førstehjælpsberedskabet vil være iført grønne veste med førstehjælpsmærke på ryg og bryst.

Førstehjælpsberedskabet kan kontaktes på beredskabskontoret i bureauet eller via tlf.

Når regionernes ambulancepersonale ankommer og er klar til indsats, så overdrager førstehjælpsberedskabet ansvaret for de patienter, der måtte have et behandlings- og transportbehov, til ambulancepersonalet

Der forefindes flere hjertestartere på matriklen, 1stk. i beredskabskontoret i bureauet samt 1 stk. på hallens gavl. Alle frivillige samt førstehjælpere er oplyst hvor hjertestartere er placeret. Tivoliet har også flere hjertestartere i deres karusseller. Derudover kan placering findes på hjertestarter.dk samt app.

Bureau og beredskabskontor er i et og samme lokale, grunden til vi bruger begge navn er vores frivillige har en sektion de bruger som bureau. Mens politi, vagter og førstehjælpere

Har en afdeling til dem selv i samme lokale. Begge navne er skiltet.

#### 14. Arrangørens sikkerhedspersonale

EventCrew Security "som er autoriseret af Rigspolitiet" er på pladsen i alle åbningstimerne.

Der vil være 16 vagter i de spidsbelastede tidspunkter.

Vagterne skal tilsikre, at gæsterne får en god og positiv totaloplevelse.

Vagterne kender lokalbefolkningen, hvilket gør det nemmere at håndterer gæsterne.

EventCrew Security og Bakkefesten har sammen vurderet artister og publikums opførsel samt evalueret efter koncerten med Artigeardit i Tivoli og fundet antallet af vagter "16" er passende. Vi bruger samme professionelle vagtfirma som Tivoli, derfor har vi god baggrundsviden fra episoden som vi har brugt i vurderingen.

Der vil altid være 2 uddannede vagter i ind/udgang for at tilsikre at der ikke bringes drikkevarer og andre uhensigtsmæssige genstande ind på festpladsen.

Security personale vil være ikklædt:

Benklæder vil være sorte eller mørkeblå

Bluser, trøjer og jakker vil være sorte

Orange trafikvest kan påtages efter behov

Der vil på bluser, veste og jakker være påtrykt "EventCrew Security" jfr. Rigspolitiets regler og anvisninger.

EventCrew Security stiller altid med en leder, som har arbejdsgiveransvaret i forhold til personalet samt påkrævede radioudstyr tilsvarende det antal medarbejdere, der stilles med. Samt radio udstyret til frivilligt personale der arbejder med sikkerhed.

Alt personale har crowd safety erfaring samt uddannelse. Alt personale er autoriseret og godkendt af rigspolitiet og bære Id-kort.

#### 15. Brandberedskab

Beredskabskravene er overholdt og godkendt

På festpladsen er der placeret håndsprøjtebatterier med en afstand på maks. 25m til nærmeste.

Til slukning af brand i elektriske installationer er der ved scenen placeret pulver og co2slukkere.

Ved begge udgange er der opsat spande sprøjter. I High Charparral er der pulver og co2 slukker tilgængelig. Ved begge udgange er der opsat spande sprøjter.

Derudover er der godkendte og skiltede flugtveje.

Opslag af oversigter over flugtveje og kontaktpersoner forefindes ved indgangene.

Til yderligere brand mæssig overvågning af området vil der på festpladsen runderer vagter udstyret med radio, som vil kunne tilkalde fornøden hjælp, ligesom mobiltelefoner også kan anvendes.

Festpladsens interne brandberedskab er alene at betragte som en velkvalificeret førsteindsats. Så snart der konstateres brand, alarmeres det kommunale redningsberedskab via alarm 1-1-2. Ved brandvæsenets ankomst modtages brandkøretøjerne på det aftalte kontaktpunkt og dirigeres derfra til skadestedet. Herefter overdrages det videre ansvar for brandens håndtering til det kommunale redningsberedskab.

#### 16. Sceneberedskab

Musikken afvikles fra 2 Scener, den ene af scenerne er dog kun små podier i teltene. Tekniske specifikationer for scenekonstruktion fremsendes direkte til den kommunale bygningsmyndighed med henblik på godkendelse.

Udendørsscenen vil være forsynet med frontzone hegn, således der dannes en "zone" foran scenen. Frontzone personalet kan færdes frit i frontzonen for at observere publikum. Udover observation af publikum kan frontzone personalet være behjælpelig med vand til publikum. Frontzone hegnet er etableret således at hegnet hurtigt kan adskilles og fjernes i tilfælde af ulykke. Generelt gælder det for scenen at risiko adfærd som f.eks. stagediving, moshing, og crowdsurfing er forbudt, dette medfører bortvisning og inddragelse af armbånd. Der er en stagemanager tilknyttet udendørsscenen. Under koncerter vil der være et mobilt sceneberedskab til rådighed.

Sikkerhedsansvarlig har ansvar for frontzonen og assisteres af EventCrew Security. Antallet af personale i frontzonen vil altid minimum være 4 personer (flere hvis nødvendigt) fra EventCrew. Ved de største af artisterne vil der være minimum 6 personer i frontzone. Frontzonebredden er 24m. Det vil sige ved de store koncerter dækker 1 vagt ca. 4m. Med 6 personer i frontzonen har vi stadig 2 hold patruljerne vagter samt 2 vagter i indgang og KST bemanded. Derudover er Friluftsscenens publikumsareal videoovervåget og båndes samt kan ses fra KST.

Sikkerhedsansvarlig har bemyndigelse til at stoppe musikken og starte publikumsinformation via stagemanager.

#### 17. Campingberedskab

Vi har intet campingområde under arrangementet.

#### 18. Trafik- og parkeringsforhold

Vi har som noget nyt i år, lavet ensrettet beboerkørsel på Bøgebakken. Dette er blevet godkendt af Gribskov kommunen. Skilteplan samt godkendelse vedlægges som bilag. Vi har i samarbejde med Movia omlagt alle ruter der kører via bøgebakken til kystvejen i stedet.

Transporten af Bakkefesten's deltagere til og fra Festpladsen vil for langt hovedparten af deltagerne foregå med bus, tog eller gående. Dette vil være spredt over hele dagen men forventes dog ikke at lægge øget pres på trafikken.

#### 19. Kommunikation med gæster

Al kommunikation til Bakkefesten's deltagere omkring nødsituationer vil som udgangspunkt blive givet over Friluftsscenenes højtaler anlæg. Alternativt vil den foregå ved hjælp af megafon.

Bakkefesten's deltagere har inden ankomst, kunne læse denne Sikkerhedsplan på Bakkefesten's hjemmeside.

#### 20. Arrangementets interne kommunikation

Alt intern kommunikation forgår via mobiltelefoner eller radioudstyr.

I alle boder, barer, telte og lign. Hænger der telefonlister med instruks til alarmering.

Alle personer med radioudstyr, er udstyret med et keycard med en kanalliste på. EventCrew har i KST personale siddende til at overhøre alt radiokommunikation.

## Del 2 - Risikovurdering

### ISO 31000-modellen

#### 21. Fase 1: Risikoidentifikation

Bakkefesten er en årlig begivenhed, og der kan derfor i stort omfang trækkes på erfaringer fra tidligere år, ligesom ekspertisen i håndtering af utilsigtede hændelser i mange tilfælde vil være til stede grundet erfarent personale og frivillige.

I dette afsnit beskrives potentielle risici, der udføres en risiko og sårbarhedsanalyse (ROS), og herefter beskrives hvorledes Bakkefesten tiltænker at minimere relevante risici.

#### **Beskrivelse:**

På Bakkefesten må det forventes at mange mennesker vil være samlet på et relativt lille område. Der vil være salg af alkohol, mad, et opsat tivoli, koncerter og en masse mennesker samlet på relativt lille område. Afsnittet her vil derfor fremlægge de erkendte risici, beskrive deres sandsynlighed og konsekvens, og plotte dem i en matrix. Ud fra denne matrix vurderes risici som er værd at mindske, og derefter præsenteres endnu en matrix med de nye vurderede risici, ud fra Bakkefesten's løsningsforslag.



Der arbejdes med følgende kategorier:

Sandsynlighed		%		Konsekvens	R	RISIKO-FAKTOR
1	Højest usandsynligt	< 10 %		1 Ingen behandling nødvendig		
2	Usandsynligt	11–25 %		2 Førstehjælp nødvendig		
3	Måske	25–74 %		3 Sygehus / skadestuebehandling		
4	Sandsynligt	75–89 %		4 Livreddende førstehjælp		
5	Højest sandsynligt	> 90 %		5 Dødsfald		

## Fase 2: Risikoanalyse

I Rigspolitiets vejledning om udarbejdelse af sikkerhedsplan beskrives flere punkter som kan være relevante. Af hensyn til overblik skrives point direkte efter titel og kapitel, hvorefter forklaring på vurderingen følger.

1. Akut sygdom
2. Akut tilskadekomst
3. Slagsmål
4. Brand
5. Evakuering
6. Madforgiftning
7. Mange tilskadekomne som følge af konstruktionskollaps
8. Bandadfærd
9. Arealets beskaffenhed, indretning, flow af mennesker, kapacitet m.v.
10. Motorveje, jernbaner o. Lign. i nærheden
11. Særlige forhold ved publikum
12. Særligt om vejrlig

## Risiko 1: Akut sygdom

### Beskrivelse

Kan opstå på pladsen og i værste fald føre til dødsfald. Dette kan f.eks. være hjertestop eller epileptisk anfald, men også simple ting som mavesmerter, hovedpine eller høfeber. Med et stort antal besøgende, vurderes mild sygdom som sandsynlig, kritisk sygdom som resulterer i dødsfald vurderes som højst usandsynligt. Vi har taget udgangspunkt i værste tilfælde.

#### *Risikofaktor før forebyggende foranstaltninger implementeres*

Sandsynlighed	%	RISIKO 1	Konsekvens	RISIKO 1	RISIKO-FAKTOR
1 Højest usandsynligt	< 10 %	x	1 Ingen behandling nødvendig		5
2 Usandsynligt	11–25 %		2 Førstehjælp nødvendig		
3 Måske	25–74 %		3 Sygehus / skadestuebehandling		
4 Sandsynligt	75–89 %		4 Livreddende førstehjælp		
5 Højest sandsynligt	> 90 %		5 Dødsfald	x	

### Risikoreducerende foranstaltninger

Ved akut sygdom påbegyndes om nødvendig førstehjælp fra den først ankomne hjælper eller gæst, hvorefter samaritterne og i sidste ende det kommunale beredskab overtager behandlingen. Ambulancen har mulighed for at køre ind midt på pladsen, om nødvendigt. Der forefindes også indtil flere hjertestartere på pladsen.

#### *Risikofaktor efter forebyggende foranstaltninger implementeres*

Sandsynlighed	%	RISIKO 1	Konsekvens	RISIKO 1	RISIKO-FAKTOR
1 Højest usandsynligt	< 10 %	x	1 Ingen behandling nødvendig		2
2 Usandsynligt	11–25 %		2 Førstehjælp nødvendig	x	
3 Måske	25–74 %		3 Sygehus / skadestuebehandling		
4 Sandsynligt	75–89 %		4 Livreddende førstehjælp		
5 Højest sandsynligt	> 90 %		5 Dødsfald		

## Risiko 2: Akut tilskadekomst

### Beskrivelse

Kan opstå som følge af alkohols påvirkning af de motoriske evner, samt dømmekraft, men kan også foregå allerede i opsætningsfasen. Det vurderes som måske sandsynligt at nogle af gæsterne vil komme lettere til skade f.eks. ved fald eller lignende, men højst usandsynligt at konsekvensen vil overstige 3. I denne kategori falder også resultatet af bevist voldelige handlinger som f.eks. overfald, slagsmål, voldtægt o. lign.

#### *Risikofaktor Før forebyggende foranstaltninger implementeres*

	Sandsynlighed	%	RISIKO 2	Konsekvens	RISIKO 2	RISIKO- FAKTOR
1	Højest usandsynligt	< 10 %		1 Ingen behandling nødvendig		9
2	Usandsynligt	11–25 %		2 Førstehjælp nødvendig		
3	Måske	25–74 %	x	3 Sygehus / skadestuebehandling	x	
4	Sandsynligt	75–89 %		4 Livreddende førstehjælp		
5	Højest sandsynligt	> 90 %		5 Dødsfald		

### Risikoreducerende foranstaltninger

Akut tilskadekomst kan dække over mange ting, men er alligevel samlet i en enkelt kategori. Hvad end det skyldes at en besøgende er faldet af kamelen under kamel-ridning, eller blot har skåret sig vil det i første omgang blive behandlet af Bakkefestens samaritter. Vurderes det nødvendigt tilkaldes ambulancen, som grundet pladsens indretning kan køre helt ind på pladsen.

#### *Risikofaktor efter forebyggende foranstaltninger implementeres*

	Sandsynlighed	%	RISIKO 2	Konsekvens	RISIKO 2	RISIKO- FAKTOR
1	Højest usandsynligt	< 10 %		1 Ingen behandling nødvendig		6
2	Usandsynligt	11–25 %		2 Førstehjælp nødvendig	x	
3	Måske	25–74 %	x	3 Sygehus / skadestuebehandling		
4	Sandsynligt	75–89 %		4 Livreddende førstehjælp		
5	Højest sandsynligt	> 90 %		5 Dødsfald		

### Risiko 3: Slagsmål

#### Beskrivelse

Slagsmål kan selvfølgelig forekomme som ved alle andre arrangementer, hvor mange mennesker er samlet og der foregår indtagelse af alkohol. Bakkefesten's udgangspunkt er, at vores gæster skal have rum til at opleve og fred til at nyde koncerterne. Vores frivillige medarbejdere vil lægge sig i selen for at sikre, at alle gæster får en god og hjertelig behandling, og vores gæster skal opleve os som serviceminded og professionelle.

#### Risikofaktor før forebyggende foranstaltninger implementeres

Sandsynlighed	%	RISIKO 3	Konsekvens	RISIKO 3	RISIKO- FAKTOR
1 Højest usandsynligt	< 10 %		1 Ingen behandling nødvendig		12
2 Usandsynligt	11–25 %		2 Førstehjælp nødvendig		
3 Måske	25–74 %		3 Sygehus / skadestuebehandling	x	
4 Sandsynligt	75–89 %	x	4 Livreddende førstehjælp		
5 Højest sandsynligt	> 90 %		5 Dødsfald		

#### Risikoreducerende foranstaltninger

1. Bakkefesten er et familiearrangement, som tiltrækker børn, unge og voksne i alle aldersgrupper. Der vil altid være grupperinger, som har brug for lidt højere til loftet, hvad vi sagtens kan imødekomme, så længe det ikke går ud over vores øvrige gæsters oplevelse.
2. Der foretages visitation ved indgangen.
3. Der er bemandede opsynsposter på udvalgte områder.
4. Alle Event Vagter instrueres i at udvise konfliktnedtrappende adfærd. Vores Event Vagter er omvendt også instrueret i at udvise en konsekvent optræden over for gentagne overtrædelser af vores påbud. Den enkelte Event Vagt har arrangørens fulde opbakning til at bortvise en gæst, som ikke vil indordne sig under ordensreglementet. Bortvisning betyder, at gæsten eskorteres til udgangen og ikke får adgang til festpladsen igen. Tilspidses situationen, tilkaldes politiet.
5. Der er nul-tolerance overfor euforiserende stoffer.
6. Der er nul-tolerance overfor utryghedsskabende personer, som bortvises.
7. Der foretages indhegning af festpladsen, så uautoriseret adgang hindres.
8. Der er videoovervågning samt droneovervågning på festpladsen.

#### Risikofaktor efter forebyggende foranstaltninger implementeres

Sandsynlighed	%	RISIKO 3	Konsekvens	RISIKO 3	RISIKO- FAKTOR
1 Højest usandsynligt	< 10 %		1 Ingen behandling nødvendig		9
2 Usandsynligt	11–25 %		2 Førstehjælp nødvendig		
3 Måske	25–74 %	x	3 Sygehus / skadestuebehandling	x	
4 Sandsynligt	75–89 %		4 Livreddende førstehjælp		
5 Højest sandsynligt	> 90 %		5 Dødsfald		

## Risiko 4: Brand

### Beskrivelse

Brand kan opstå i f.eks. elektronik, fra rygning eller ved uopmærksomhed. Konsekvensen af en brand vurderes til at være kritisk og kunne resultere i dødsfald. Sandsynligheden for at nogle vil, enten bevidst eller ubevidst, starte en brand vurderes dog som højest usandsynligt.

#### *Risikofaktor Før forebyggende foranstaltninger implementeres*

Sandsynlighed	%	RISIKO 4	Konsekvens	RISIKO 4	RISIKO-FAKTOR
1 Højest usandsynligt	< 10 %	x	1 Ingen behandling nødvendig		5
2 Usandsynligt	11–25 %		2 Førstehjælp nødvendig		
3 Måske	25–74 %		3 Sygehus / skadestuebehandling		
4 Sandsynligt	75–89 %		4 Livreddende førstehjælp		
5 Højest sandsynligt	> 90 %		5 Dødsfald	x	

### Risikoreducerende foranstaltninger

For at modvirke risikoen for at der opstår en større brand, vil der være placeret brandmateriel rundt om på pladsen, jf. kort medsendt som bilag

#### *Risikofaktor efter forebyggende foranstaltninger implementeres*

Sandsynlighed	%	RISIKO 4	Konsekvens	RISIKO 4	RISIKO-FAKTOR
1 Højest usandsynligt	< 10 %	x	1 Ingen behandling nødvendig		2
2 Usandsynligt	11–25 %		2 Førstehjælp nødvendig	x	
3 Måske	25–74 %		3 Sygehus / skadestuebehandling		
4 Sandsynligt	75–89 %		4 Livreddende førstehjælp		
5 Højest sandsynligt	> 90 %		5 Dødsfald		

## Risiko 5: Evakuering

### Beskrivelse

Ved en evakuering fra en erkendt fare kan der opstå panik i en crowd, og det kan være en farlig situation. I 2000 oplevede Roskilde Festival således 9 døde da en crowd var i bevægelse. Dog er sandsynligheden for at Bakkefesten skal evakuere højest usandsynligt.

#### *Risikofaktor Før forebyggende foranstaltninger implementeres*

Sandsynlighed	%	RISIKO 5	Konsekvens	RISIKO 5	RISIKO- FAKTOR
1 Højest usandsynligt	< 10 %	x	1 Ingen behandling nødvendig		3
2 Usandsynligt	11–25 %		2 Førstehjælp nødvendig		
3 Måske	25–74 %		3 Sygehus / skadestuebehandling	x	
4 Sandsynligt	75–89 %		4 Livreddende førstehjælp		
5 Højest sandsynligt	> 90 %		5 Dødsfald		

### Risikoreducerende foranstaltninger

I tilfælde af evakuering åbnes nødudgangene af frivillige. Nødudgangene er konstant bemandede af minimum 2 frivillige, og kan åbnes indefra og uden værktøj. Musikken slukkes, lyset tændes og mikrofonerne benyttes til at give meddelelse om evakuering. Frivillige og vagter på pladsen vil desuden hjælpe med at evakuere området.

#### *Risikofaktor efter forebyggende foranstaltninger implementeres*

Sandsynlighed	%	RISIKO 5	Konsekvens	RISIKO 5	RISIKO- FAKTOR
1 Højest usandsynligt	< 10 %	x	1 Ingen behandling nødvendig	x	1
2 Usandsynligt	11–25 %		2 Førstehjælp nødvendig		
3 Måske	25–74 %		3 Sygehus / skadestuebehandling		
4 Sandsynligt	75–89 %		4 Livreddende førstehjælp		
5 Højest sandsynligt	> 90 %		5 Dødsfald		

## Risiko 6: Madforgiftning

### Beskrivelse

Der sælges mad på området, og det kan derfor forekomme at gæster og besøgende kan blive syge. Skulle dette ske vil symptomerne kunne opstå allerede indenfor cirka 20 minutter, og den besøgende vil således få det dårligt allerede på pladsen. Madforgiftning vurderes som mulig, og konsekvensen vurderes til at være højest 3.

#### *Risikofaktor Før forebyggende foranstaltninger implementeres*

	Sandsynlighed	%	RISIKO 6	Konsekvens	RISIKO 6	RISIKO- FAKTOR
1	Højest usandsynligt	< 10 %		1 Ingen behandling nødvendig		9
2	Usandsynligt	11–25 %		2 Førstehjælp nødvendig		
3	Måske	25–74 %	x	3 Sygehus / skadestuebehandling	x	
4	Sandsynligt	75–89 %		4 Livreddende førstehjælp		
5	Højest sandsynligt	> 90 %		5 Dødsfald		

### Risikoreducerende foranstaltninger

For at minimere risikoen for madforgiftning tilberedes maden i et køkken hvorefter det kommer ud i boderne. I vid udstrækning af maden købt af underleverandører som er underlagt fødevarestyrelsens kontrol, og hvor der sælges kød i boderne bliver det opvarmet umiddelbart før salg. Der er således gjort hvad der er muligt for at minimere risikoen for madforgiftning.

#### *Risikofaktor efter forebyggende foranstaltninger implementeres*

	Sandsynlighed	%	RISIKO 6	Konsekvens	RISIKO 6	RISIKO- FAKTOR
1	Højest usandsynligt	< 10 %	x	1 Ingen behandling nødvendig		3
2	Usandsynligt	11–25 %		2 Førstehjælp nødvendig		
3	Måske	25–74 %		3 Sygehus / skadestuebehandling	x	
4	Sandsynligt	75–89 %		4 Livreddende førstehjælp		
5	Højest sandsynligt	> 90 %		5 Dødsfald		

## Risiko 7: Mange tilskadekomne som følge af konstruktionskollaps

### Beskrivelse

Der vil på pladsen blive opsat tivoli, scene og telte. En konstruktionskollaps af f.eks. de store scene (Friluftsscenen) kan i værste fald have fatale konsekvenser. Bedømt ud fra Bakkefestens erfaringer vurderes sandsynligheden som højst usandsynligt.

#### *Risikofaktor Før forebyggende foranstaltninger implementeres*

Sandsynlighed	%	RISIKO 7	Konsekvens	RISIKO 7	RISIKO- FAKTOR
1 Højest usandsynligt	< 10 %	x	1 Ingen behandling nødvendig		5
2 Usandsynligt	11–25 %		2 Førstehjælp nødvendig		
3 Måske	25–74 %		3 Sygehus / skadestuebehandling		
4 Sandsynligt	75–89 %		4 Livreddende førstehjælp		
5 Højest sandsynligt	> 90 %		5 Dødsfald	x	

### Risikoreducerende foranstaltninger

For at minimere risikoen for konstruktionskollaps bruges professionelle underleverandører af scene og telte, derudover er alle scener og telte vi bruger er certificerede.

#### *Risikofaktor efter forebyggende foranstaltninger implementeres*

Sandsynlighed	%	RISIKO 7	Konsekvens	RISIKO 7	RISIKO- FAKTOR
1 Højest usandsynligt	< 10 %	x	1 Ingen behandling nødvendig		4
2 Usandsynligt	11–25 %		2 Førstehjælp nødvendig		
3 Måske	25–74 %		3 Sygehus / skadestuebehandling		
4 Sandsynligt	75–89 %		4 Livreddende førstehjælp	x	
5 Højest sandsynligt	> 90 %		5 Dødsfald		



## Risiko 8: Bandadfærd

### Beskrivelse

I forsøget på at skabe en god fest kan kunstnere finde på at udføre uregelmæssig adfærd som f.eks. at gå ned blandt publikum, stagediving, kaste beklædningsgenstande ud til publikum eller få publikum til at svaje, hoppe, danse m.m. Baseret på kunstnernes historik og erfaringer fra tidligere afholdelser af Bakkefesten vurderes det som måske sandsynligt, og med potentielt livstruende konsekvens, at kunstneren vil opfordre til- eller selv udføre uregelmæssig adfærd.

#### Risikofaktor Før forebyggende foranstaltninger implementeres

Sandsynlighed	%	RISIKO 8	Konsekvens	RISIKO 8	RISIKO-FAKTOR
1 Højest usandsynligt	< 10 %		1 Ingen behandling nødvendig		12
2 Usandsynligt	11–25 %		2 Førstehjælp nødvendig		
3 Måske	25–74 %	x	3 Sygehus / skadestuebehandling		
4 Sandsynligt	75–89 %		4 Livreddende førstehjælp	x	
5 Højest sandsynligt	> 90 %		5 Dødsfald		

### Risikoreducerende foranstaltninger

For at bandet kan starte en fest har kunstnerne visse artistiske friheder, men forud for en optræden opsummeres reglerne for kunstnerne. De må gerne lave visse "løjer", men det skal meldes forud for koncerten så vagterne i frontzonen er opmærksomme på stuntet, og kan være forberedte. Det er desuden forbudt for kunstnerne at stagediving eller gå på publikums-siden af hegnet. Instrukser for alarmering, evakuering m.v. vil desuden findes ophængt back stage på dansk og engelsk. Desuden har bandet til enhver til pligt til at følge anvisninger fra Bakkefestens ledelse.

#### Risikofaktor efter forebyggende foranstaltninger implementeres

Sandsynlighed	%	RISIKO 8	Konsekvens	RISIKO 8	RISIKO-FAKTOR
1 Højest usandsynligt	< 10 %	x	1 Ingen behandling nødvendig		2
2 Usandsynligt	11–25 %		2 Førstehjælp nødvendig	x	
3 Måske	25–74 %		3 Sygehus / skadestuebehandling		
4 Sandsynligt	75–89 %		4 Livreddende førstehjælp		
5 Højest sandsynligt	> 90 %		5 Dødsfald		

Risiko 9: Arealets beskaffenhed, indretning, flow af mennesker, kapacitet m.v.

### Beskrivelse

Arealets beskaffenhed, indretning, flow af mennesker, kapacitet m.v. (S 1 K 2): Bakkefesten er indrettet på et meget fladt område, delvist asfalteret, indhegnet og med en planlagt opsætning. Terrænets beskaffenhed og deraf indretning vurderes således til ikke at udgøre en særlig trussel. Det kan dog forekomme at enkelte kan blive mast, f.eks. foran en koncert, men næppe med særlig høj konsekvens.

#### *Risikofaktor Før forebyggende foranstaltninger implementeres*

Sandsynlighed	%	RISIKO 9	Konsekvens	RISIKO 9	RISIKO -
1 Højest usandsynligt	< 10 %	x	1 Ingen behandling nødvendig		2
2 Usandsynligt	11–25 %		2 Førstehjælp nødvendig	x	
3 Måske	25–74 %		3 Sygehus / skadestuebehandling		
4 Sandsynligt	75–89 %		4 Livreddende førstehjælp		
5 Højest sandsynligt	> 90 %		5 Dødsfald		

### Risikoreducerende foranstaltninger

#### *Risikofaktor efter forebyggende foranstaltninger implementeres*

Sandsynlighed	%	RISIKO 9	Konsekvens	RISIKO 9	RISIKO-FAKTOR
1 Højest usandsynligt	< 10 %	x	1 Ingen behandling nødvendig		2
2 Usandsynligt	11–25 %		2 Førstehjælp nødvendig	x	
3 Måske	25–74 %		3 Sygehus / skadestuebehandling		
4 Sandsynligt	75–89 %		4 Livreddende førstehjælp		
5 Højest sandsynligt	> 90 %		5 Dødsfald		

## Risiko 10: Motorveje, jernbaner o. lign i nærheden

### Beskrivelse

Der er i nærheden af festen en meget trafikeret vej med høje hastigheder, ligesom der kører tog til Gilleleje station, som ligger i nærheden. Bakkefesten skal derfor være særlig opmærksom på trafik, og på eventuelle fulde besøgende som forvilder sig imod Kystvejen. Det bør dog tilføjes at alle trafikårer foregår udenfor Bakkefesten's indhegnede område, og gæsterne således skal forlade Bakkefesten før de eventuelt ville kunne komme til skade på grund af et trafikuheld. Vi har de senere år har oplevet store køer, til indgangen på Bøgebakken hvilket har skabt kaos i trafikken, hvilket i værste fald medfører personskade.

#### *Risikofaktor Før forebyggende foranstaltninger implementeres*

	Sandsynlighed	%	RISIKO 10	Konsekvens	RISIKO 10	RISIKO-FAKTOR
1	Højest usandsynligt	< 10 %	x	1 Ingen behandling nødvendig		5
2	Usandsynligt	11–25 %		2 Førstehjælp nødvendig		
3	Måske	25–74 %		3 Sygehus / skadestuebehandling		
4	Sandsynligt	75–89 %		4 Livreddende førstehjælp		
5	Højest sandsynligt	> 90 %		5 Dødsfald	x	

### Risikoreducerende foranstaltninger

Hurtig trafik og berusede gæster er en dårlig cocktail, og derfor er hovedindgangen til festen placeret i et roligt område væk fra Kystvejen. For at komme over til toget skal man således enten over ved rundkørslen nede ad vejen, eller man skal springe over et hegn ind mod sporerne efter at have krydset en stærkt trafikeret vej. Det vurderes at frivillige ved hegnet kan hjælpe hvis der skulle opstå en faretruende situation ved vejen eller jernbanen. Bøgebakken er lavet til ensrettet beboerkørsel, hvilket skal vil fjerne trafik kaos på bøgebakken.

#### *Risikofaktor efter forebyggende foranstaltninger implementeres*

	Sandsynlighed	%	RISIKO 10	Konsekvens	RISIKO 10	RISIKO-FAKTOR
1	Højest usandsynligt	< 10 %	x	1 Ingen behandling nødvendig		2
2	Usandsynligt	11–25 %		2 Førstehjælp nødvendig	x	
3	Måske	25–74 %		3 Sygehus / skadestuebehandling		
4	Sandsynligt	75–89 %		4 Livreddende førstehjælp		
5	Højest sandsynligt	> 90 %		5 Dødsfald		

## Risiko 11: Særlige forhold ved publikum

### Beskrivelse

Grundet kunstnerne som deltager på Bakkefesten forventes der at være en relativt høj procent af unge mennesker. Deraf risikeres der klammerier og i visse tilfælde indtagelse af euforiserende stoffer. Det vurderes som højst sandsynligt at høj-risiko unge vil deltage i Bakkefesten, og at konsekvensen heraf kan blive slagsmål med tilskadekomne.

<i>Risikofaktor Før forebyggende foranstaltninger implementeres</i>					
Sandsynlighed	%	RISIKO 11	Konsekvens	RISIKO 11	RISIKO-FAKTOR
1 Højest usandsynligt	< 10 %		1 Ingen behandling nødvendig		12
2 Usandsynligt	11–25 %		2 Førstehjælp nødvendig		
3 Måske	25–74 %		3 Sygehus / skadestuebehandling	x	
4 Sandsynligt	75–89 %	x	4 Livreddende førstehjælp		
5 Højest sandsynligt	> 90 %		5 Dødsfald		

### Risikoreducerende foranstaltninger

Publikum til koncerterne forventes at være i højt humør og god stemning. Målgruppen for festen er alle i lokalområdet, men erfaring viser at der hovedsageligt kommer 16-40-årig. Derudover vil der være børnefamilier og nogle ældre. Unge (18-25-år) forventes at udgøre cirka 30% af publikum til festen, og dette giver øget risiko for euforiserende stoffer og slagsmål. Bakkefesten har en nultolerance overfor euforiserende stoffer, og uromagere vil blive håndteret af vagtfirmaet. Hvis der skulle opstå klammeri f.eks. ved scenen under koncert, har vi vagter placeret på poster med udsigt over området, som kan kalde via radioer til nærmest placeret event vagter eller frivillige vagter som kan håndtere episoden ved f.eks. at trække de implicerede personer til side og tage en fornuftig snak. Så vi på den måde kan håndtere situationen inden konflikten optræpper. Videovervågning samt droneovervågning har sidste år også været med til at forhindre eskalering af konflikter og klammeri.

<i>Risikofaktor efter forebyggende foranstaltninger implementeres</i>					
Sandsynlighed	%	RISIKO 11	Konsekvens	RISIKO 11	RISIKO-FAKTOR
1 Højest usandsynligt	< 10 %		1 Ingen behandling nødvendig		9
2 Usandsynligt	11–25 %		2 Førstehjælp nødvendig		
3 Måske	25–74 %	x	3 Sygehus / skadestuebehandling	x	
4 Sandsynligt	75–89 %		4 Livreddende førstehjælp		
5 Højest sandsynligt	> 90 %		5 Dødsfald		

## Risiko 12: Særligt om vejrlig

### Beskrivelse

Idet arrangementet afholdes i juli må det forventes at det er varmt i vejret, og at det eventuelt kan regne. Ved regn forventes der færre besøgende, men ikke mange udfordringer derover. Bakkefesten har tidligere fungeret i regnvejr og kan således trække på de erfaringer. Bliver det derimod meget varmt og skyfrit risikerer de besøgende at dehydrere. Dette er specielt en risiko under koncerterne, hvor det kan være svært at gå i skyggen eller få nok vand at drikke. I Tilfælde af kraftig regn og torden samt blæsevejr vil der i værste tilfælde være risiko for telte, scene og udstyr kan blive påvirket.

#### *Risikofaktor Før forebyggende foranstaltninger implementeres*

	Sandsynlighed	%	RISIKO 12	Konsekvens	RISIKO 12	RISIKO-FAKTOR
1	Højest usandsynligt	< 10 %		1 Ingen behandling nødvendig		9
2	Usandsynligt	11–25 %		2 Førstehjælp nødvendig		
3	Måske	25–74 %	x	3 Sygehus / skadestuebehandling	x	
4	Sandsynligt	75–89 %		4 Livreddende førstehjælp		
5	Højest sandsynligt	> 90 %		5 Dødsfald		

### Risikoreducerende foranstaltninger

Vejret er umuligt at kontrollere, men den direkte trussel er hovedsageligt at koncertgængere ikke vil forlade deres pladser for at få vand, hvis det er for varmt, Det kan resultere i at disse gæster besvimer, dehydrerer eller får hedeslag. For at modvirke dette vil vagterne i frontzonen mellem scene og publikum have adgang til vand som kan deles ud hvis koncertgængere bliver dårlige, samt vagterne vil have beføjelse til at hjælpe en koncertgænger ind i frontzonen og væk hvis det bliver nødvendigt. Derudover varer vores koncerter maksimalt kun 60-75 min. Med lang pauser efter, så det er højest usandsynligt der kan opstå skade heraf. Ved kraftig regn, torden og blæsevejr vil der gøres de foranstaltninger der skal til for at overholde det gældende telt, scene og materiales certificering/sikkerhedsspecifikation. Så f.eks. telte, scene eller lign. Vil blive lukket og evt. foldet sammen alt efter hvad specifikationer for den pågældende "ting" forskriver. I værste tilfælde, kan det lukke festen og gæsterne sendes hjem.

#### *Risikofaktor efter forebyggende foranstaltninger implementeres*

	Sandsynlighed	%	RISIKO 12	Konsekvens	RISIKO 12	RISIKO-FAKTOR
1	Højest usandsynligt	< 10 %	x	1 Ingen behandling nødvendig		2
2	Usandsynligt	11–25 %		2 Førstehjælp nødvendig	x	
3	Måske	25–74 %		3 Sygehus / skadestuebehandling		
4	Sandsynligt	75–89 %		4 Livreddende førstehjælp		
5	Højest sandsynligt	> 90 %		5 Dødsfald		

Før forbyggende foranstaltninger implementeres

		1. Ingen behandling nødvendig	2. Førstehjælp nødvendig	3. Sygehus / skadestuebehandling nødvendig	4. Livreddende førstehjælp /alvorlig	5. Dødsfald
1	Højest usandsynligt	1	2	3	4	5
2	Usandsynligt	2	4	6	8	10
3	Måske	3	6	9	12	15
4	Sandsynligt	4	8	12	16	20
5	Højest sandsynligt	5	10	15	20	25

		1. Ingen behandling nødvendig	2. Førstehjælp nødvendig	3. Sygehus / skadestue- Behandling nødvendig	4. Livreddende førstehjælp	5. Dødsfald
1	Højest usandsynligt		9. Arealets beskaffenhed	5. Evakuering		7. Mange tilskadekomne 10. Motorveje jernbaner 4. Brand 1. Akut sygdom
2	Usandsynligt					
3	Måske			6. Madforgiftning 12. Særligt vejrlig 11. Særlige forhold publik. 2. Akut tilskadekomst	8. Bandadfærd	
4	Sandsynligt			3. Slagsmål		
5	Højest sandsynligt					

### 23. fase 3: Risikoevaluering

efter forbyggende foranstaltninger implementeres

		1. Ingen behandling nødvendigt	2. Førstehjælp nødvendig	3. Sygehus / skadestue- behandling nødvendig	4. Livreddende førstehjælp /alvorlig	5. Dødsfald
1	Højest usandsynligt	1	2	3	4	5
2	Usandsynligt	2	4	6	8	10
3	Måske	3	6	9	12	15
4	Sandsynligt	4	8	12	16	20
5	Højest sandsynligt	5	10	15	20	25

		1. Ingen behandling nødvendigt	2. Førstehjælp nødvendig	3. Sygehus/ skadestue- Behandling nødvendig	4. Livreddende førstehjælp	5. Dødsfald
1	Højest usandsynligt	4. Evakuering 9. Arealets beskaffenhed	10. Motorveje jernbaner 1. Akut sygdom 4. Brand 8. Bandadfærd 12. Særligt om vejrlig	6. Madforgiftning	7. Mange tilskadekomne	
2	Usandsynligt					
3	Måske		2. Akut tilskadekomst	3. Slagsmål 11. Særlige forhold publikum		
4	Sandsynligt					
5	Højest sandsynligt					

## Del 3 – Beredskabsplan

### Normalt beredskabsniveau

#### 41. Instruks til publikum ved akut behov for ambulance, brandvæsen, politi eller security

Ved akut behov for ambulance, brandvæsen, politi eller security:

RING TIL BEREDSKABSKONTORET PÅ TLF NR.: 29 88 23 20

Eller henvend dig i nærmeste bar/bod, så vil personalet rekvirere hjælp.

#### 42. Instruks til frivillige/medarbejdere ved akut behov for ambulance, brandvæsen, politi eller security

Ved akut behov for ambulance, brandvæsen, politi eller security:

KALD HJÆLP FRA BEREDSKABSKONTORET via radio.

Hvis du ikke er udstyret med radio så ring til Beredskabskontoret på 4830 2350 Oplys følgende:

- Hvor har du brug for hjælp
- Hvad er der sket
- Hvor mange har brug for hjælp
- Hvilket telefonnummer ringer du fra

Det er vigtigt, at du bliver på stedet og afventer, at hjælpen kommer frem. Det kan tage lidt tid for hjælperne at komme igennem menneskemængden.

#### 43. Instruks til publikum og medarbejdere ved ikke-akut behov for hjælp

Førstehjælpsberedskabet er placeret i Beredskabskontoret som er tydeligt skiltet på pladsen. Alle medarbejder er instrueret i at vejlede publikum.

#### 44. Valide adresser på kontaktpunkter og helipad

Gilleleje Hallen

Beredskabskontoret

Bøgebakken 19C

3250 Gilleleje

Tlf. nr.: 4830 2350



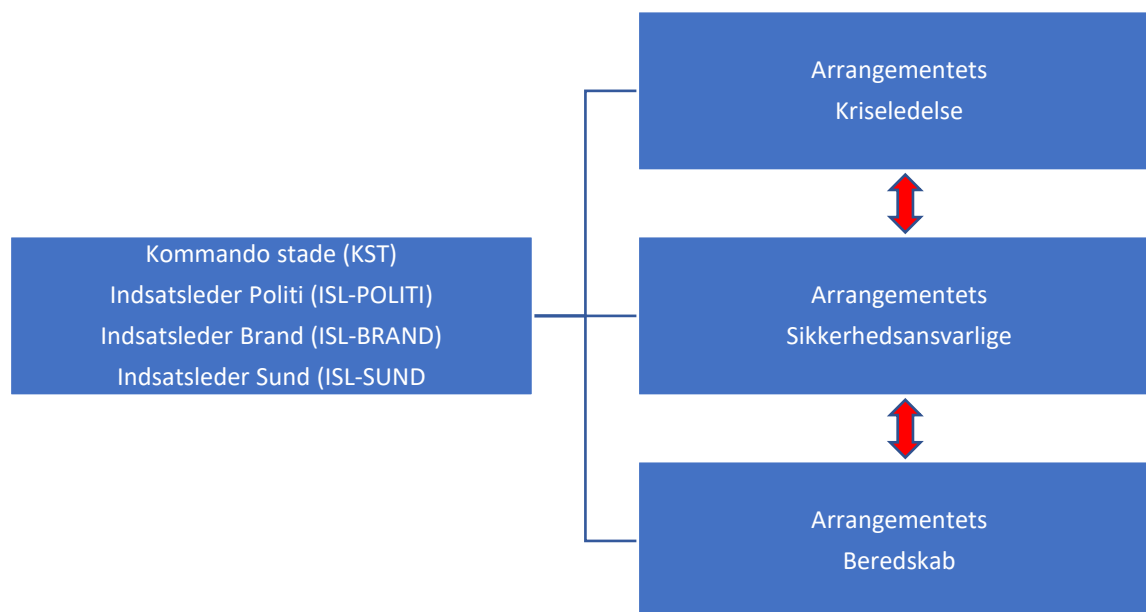
## Udvidet beredskabsniveau

### 45. Aktivering af udvidet beredskabsniveau

<i>Hvad</i>	<i>Hvem</i>	<i>Hvordan</i>
Alarmer beredskabskontoret	Nærmeste medhjælper	Via radio eller telefon
Stop musikken hvis nødvendigt	Ordre til musikstop afgives af sikkerhedsansvarlig, Stage Manager eller politiet	Via radio eller telefon
Start livreddende evakuering væk fra fareområdet	Nærmeste security personale	Ved fysisk at danne ring rundt om skadestedet og hvis muligt ved at hjælpe alle uskadede eller lettere tilskadede, gående personer på sikker afstand af fareområdet.
Start sikring af skadested	Nærmeste security personale	Sikring af skadested – afmærke område med rødt/hvidt bånd.
Start livreddende førstehjælp	Nærmeste medarbejdere	Jf. gældende retningslinjer.
Aktivér førstehjælpsberedskab	Beredskabskontoret	Via radio eller telefon
Få overblik over ulykkens omfang og lav første tilbagemelding med ”situation” og ”assistancebehov” til Beredskabskontoret	Leder, førstehjælp	Via radio eller telefon
Beslut og udmeld kontaktpunkt	Beredskabskontoret	Oplyses til Alarm 112.
Alarmér 1-1-2. Meld Storulykke, og kontaktpunkt	Beredskabskontoret	Via radio eller telefon
Aktivér yderligere assistance-personale i nærområdet	Beredskabskontoret	Via radio eller telefon
Træf beslutning om evakuerings-omfang. Hvilke dele af arrangementet skal evakueres? Iværksæt fornødne procedurer	Sikkerhedsansvarlig	Via radio eller telefon
Underret politiet på pladsen	Beredskabskontoret	Via radio eller telefon
Aktivér Krisestab.	Sikkerhedsansvarlig	Via radio eller telefon

#### 46. Ledelsen på skadestedet

Når myndighedernes beredskab (politi, brand, sundhed) ankommer, oprettes kommando stude (KST), og indsatsledelsen overtager den videre føring. Politiet varetager den koordinerende ledelse. Redningsberedskabet varetager den tekniske ledelse, herunder sikring af skadestedet. Regionens akutlægefunktion varetager opgaven som koordinerende læge. Arrangørens interne beredskabsenheder stilles til rådighed for myndighederne, f.eks. til afspærring af området mv.



#### 47. Kontaktpunkt for beredskab

Gilleleje Hallen  
Beredskabskontoret  
Bøgebakken 19C  
3250 Gilleleje  
Tlf. nr.: 29 88 23 20

#### 48. Friholdelse af redningsveje

Sikkerhedsansvarlig og Leder af security personale, vil bemane redningsveje så fremkørsel af udrykningskøretøjer kan ske uhindret og hurtigt.

#### 49. Behandlingspladser

Der vil være flere muligheder for optimale behandlingspladser, alt efter hvor ulykken er sket. Sikkerhedsansvarlig vil anviser bedst mulige plads.

#### 50. Opsamlingssted for lettere tilskadekomne

Opsamlingsstedet for lettere tilskadekomne vil med fordel kunne placeres Midt på Hallen, for nemmere adgang til toiletter, førstehjælp, vand og varme. Sikkerhedsansvarlig vil anviser denne lokation for indsatslederen derudover har vi mulighed for et helt oppe foran scene.

Beredskabskontoret er også tegnet på oversigtstegningen over pladsen. Opsamlingssteder er markeret på oversigtstegning med K1 og K2

#### 51. Overgang til normalt beredskabsniveau

Ved overgang til normalt beredskabsniveau, vil den Sikkerhedsansvarlig formidle budskabet videre til alle involverede parter via KST

#### 52. Debriefing

Vi vil i samråd med politiet foranledige, at der afholdes en debriefing med alle relevante parter.

## 53. Procedure for musikstop

### Storulykke og evakuering

#### Musikken stoppes – Showstop procedurer

Musikken afbrydes, hvis en af nedenstående personer forlanger det:

- Politiets repræsentant på pladsen
- Sikkerhedsansvarlig

Procedure: kontakt Stagemanager Sig "Niveau 3 – Afbryd musik"

#### Storulykkeberedskabet aktiveres

Beredskabskontoret iværksætter storulykkeberedskabet dvs.:

- Melding om assistance til nødgange.
- Der udsendes melding på alle kanaler om storulykke. Alarmering af præhospitalt beredskab på pladsen.
- Stage manager giver indledningsvist den fortrykte besked til publikum om uventet hændelse se nedenfor.
- Sikkerhedsansvarlig tænder alt lys på festpladsen. Personale vejleder publikum flugtvejes placering. Alarmering af evt. Politi på pladsen
- 112 – modtager foreløbig orientering

#### Sikkerhedsansvarlig

Sikkerhedsansvarlig leder indsats

sikkerhedskoordinatoren varetager den koordinerende indsatsledelse indtil myndighederne ankommer.

#### Indsatsledelsen

Indsatsledelsen overdrages til myndighederne.

## Niveau 1

Der kan også forekomme skubben og masen foran scenen, som kræver, at publikum lægger en dæmper på gemytterne.

**Aktivering:** Sikkerhedsansvarlig giver besked til Stagemanager om at iværksætte NIVEAU 1.

**Procedure:** Stagemanager giver bandet besked om at holde pause efter næste nr. Herefter går stagemanager på scenen og giver følgende besked i en varm og omsorgsfuld tone, så ingen bliver bange eller forskrækket.

### Niveau 1:

**”Der bliver skubbet lidt for meget her oppe ved scenen.**

**Vi skal have en god oplevelse alle sammen, så ryk 3 skridt tilbage”**

## Niveau 2

Ved uheld, som bevirker, at vi må have en pause i musikken, aktiveres niveau 2. Årsagen kan være flere tilskadekomne fra samme uheld eller større problemer foran scenen:

**Aktivering:** Sikkerhedsansvarlig giver besked til Stagemanager om at iværksætte NIVEAU 2.

**Procedure:** Stagemanager får afsluttet musikken så hurtigt, det er muligt. Der bliver ikke en brat afbrydelse, som kan skabe panik, men et kontrolleret afbræk i musikken.

Herefter går Konferencieren på scenen og afleverer dette budskab:

**Niveau 2:  
"På grund af problemer holder vi en kort pause.  
Vi forventer, at koncerten fortsætter om et  
øjeblik"**

## Niveau 3

Ved en større, uforudset hændelse kan vi blive nødsaget til at afbryde arrangementet og evakuerer publikum.

**Aktivering:** Sikkerhedsansvarlig melder niveau 3 til stagemanager.

**Procedure:** Stagemanager får afsluttet musikken så hurtigt, det er muligt. Herefter gå han på scenen og afleverer dette budskab.

### **Niveau 3:**

**”På grund af en alvorlig hændelse er vi nødt til at evakuere pladsen. Ryk tilbage fra scenen og forlad pladsen roligt. Brug flugtvejene – de er markeret med grønne skilte”**

## 54. Evakueringsprocedurer

### Sikkerhedsansvarlig

Rykker til skadested – Leder på skadested

### Leder EventCrew (Thomas Hedme) Personale

Rykker til skadested – Leder Event vagter

### Leder Security Personale

Rykker til skadested – Leder Plads/scene Crew

Sender 2 mand til lysthuset, 2 mand til stort telt samt 1 mand til ambulancevej ved kystvejen og kontrollere om flugtveje er åbne.

### Plads/scene Crew

Rykker til skadested

### Vagt ved Børnetivoli indgang

Åbner flugtvej ved børnetivoli land Modtag ambulancer og redningskøretøjer.

Fortæl dem om ulykkens art og send dem til skadesstedet. Fortæl dem at sikkerhedsansvarlig er iført rød vest.

Meld ankomst til beredskabskontoret.

### Vagt ved Hovedindgang

Åbner slusesystem så der etableres bred flugtvej Modtag ambulancer og redningskøretøjer.

Fortæl dem om ulykkens art og send dem til skadesstedet. Fortæl dem at sikkerhedsansvarlig er iført rød vest.

Meld ankomst til beredskabskontoret.



## Vagt ved "ambulancevej" kystvejen

Modtag ambulancer og redningskøretøjer.  
Fortæl dem om ulykkens art og send dem til skadesstedet. Fortæl dem at sikkerhedsansvarlig er iført rød vest.  
Meld ankomst til beredskabskontoret.

## Beredskabskontor

Forbliver på posten

## 55. Håndtering af trusler mod arrangementet

1. VÆR ROLIG – VÆR VENLIG
2. FORSØG AT HOLDE FORBINDELSEN
3. STIL MANGE SPØRGSMÅL!
4. BED VEDKOMMENDE GENTAGE BUDSKABET SÅ MANGE GANGE SOM MULIGT
5. (undskyld med dårlig forbindelse)
6. SKRIV:

DATO:	KLOKKESLÆT:	MODTAGET AF:
SKRIVORDRETORDLYD AF TRUSSEL:		
VIRKER TRUSSELSGIVEREN LOKALKENDT?		JA:                      NEJ:

### Forsøg at spørge om:

HVORNÅR SKAL DEN SPRÆNGE?	
HVILKEN BY/STED ER BOMBEN ANBRAGT?	
HVORDAN SER DEN UD?	
HVEM ER DU?	

### Baggrundsstøj – sæt X:

MUSIK:	BØRN:	FLY:	TALE:	TRAFIK:
MASKINE:	BÅND:	ANDET:		

### Stemmen i telefonen:

MAND:	KVINDE:	BARN/MEGET UNG:
GÆT PÅ ALDER:	BERUSET?	SPECIEL STEMME?
ACCENT?		

Kontakt Sikkerhedsansvarlig på Tlf.: +45 71 20 90 30 eller på radio, som derefter underretter politiet.

## Kontaktliste Bakkefest 2022

Bakkeselskabet samt Bureauet under bakkefesten.	tlf. 29 88 23 20
Samaritter i Bureauet under hele bakkefesten.	tlf. 29 88 23 20
Jesper Bækmand – Formand. Overordnet koordinering og ansvar.	tlf. 20 22 55 02
Ina Schou – Regnskab og bureau.	tlf. 29 88 23 20
Jesper Voss – Indgangs- og vagtansvarlig.	tlf. 26 82 05 93
Henrik Wiinberg Christensen – IT, kunstner og sceneansvarlig.	tlf. 71 20 90 30
Lars Maymann – Restauratør og indkøbsansvarlig.	tlf. 21 25 45 74
Ole kaspersen – Pladsmand	tlf. 28 93 80 28
Michael Hansen – High charparral	tlf. 40 34 84 76
Carsten Bækmand – Palmehaven	tlf. 20 26 66 51
Lars Malmberg – Bar	tlf. 30 67 43 80
Michael Larsen – Durum	tlf. 50 58 91 65
Søren Rebild Petersen – Stort telt og ølvogne	tlf. 42 92 42 23
Thomas Hedme - Event Crew Security	tlf. 42 42 50 03
Gilleleje Hallen	tlf. 48 30 19 32

# Brand- og evakueringsinstruks - Festpladsen

1. Alarmer brandvæsnet. Ring 1-1-2  
Telefon er placeret i bureauet (Tlf. Nr.29882320) Festpladsens  
Adresse: Bøgebakken 19C, 3250 Gilleleje
2. Orienter arrangør, gruppeleder & personale.
3. Tænd Festpladsens belysning.  
Kontakt findes på Lysmaster.
4. Musik standses i forsamlingsstelte.  
Arrangør, gruppeleder og personale skal forinden have orienteret sig om anlæggets betjening.
5. Publikum bedes gå til nærmeste friområde.  
Arrangør eller gruppeleder giver besked over musikanlæg hvis muligt.
6. Personalet vejleder publikum om flugtvejes placering.  
Arrangør, gruppeleder og personale skal forinden Bakkefesten have orienteret sig om flugtvejenes placering.
7. Brandslukningsmateriel bemannes og betjenes.  
Personalet påbegynder slukning, forudsat dette skønnes sikkert.

Selskabet Gilleleje Strandbakker

# Brand- og evakueringsinstruks - Friluftsscenen

1. Alarmer brandvæsnet. Ring 1-1-2  
Telefon er placeret i bureauet (Tlf. Nr.29882320)  
Festpladsens Adresse: Bøgebakken 19C, 3250 Gilleleje
2. Orienter arrangør, gruppeleder & personale.
3. Tænd festpladsens belysning  
Kontakt findes på lysmaster.
4. Musik standses.  
Sceneansvarlig slukker lyseffekter, røgmaskine og lignende!
5. Publikum bedes gå til nærmeste friområde.  
Sceneansvarlig giver besked over musikanlæg hvis muligt.
6. Personalet vejleder publikum om flugtvejenes placering.  
Arrangør, gruppeleder og personale skal forinden Bakkefesten have orienteret sig om flugtvejenes placering.
7. Brandslukningsmateriel bemandedes og betjenes.  
Personalet påbegynder slukning, forudsat dette skønnes sikkert.

Selskabet Gilleleje Strandbakker

# Brand- og evakueringsinstruks - Stort telt

1. Alarmer brandvæsnet. Ring 1-1-2  
Telefon er placeret i bureauet (Tlf. Nr.29882320)  
Festpladsens Adresse: Bøgebakken 19C, 3250 Gilleleje
2. Orienter arrangør, gruppeleder & personale.
3. Tænd Teltes belysning  
Der forfindes panikbelysning i telt som tænder når strømmen går.
4. Musik standses.  
Sceneansvarlig slukker lyseffekter, røgmaskine og lignende!
5. Publikum bedes gå til nærmeste friområde.  
Sceneansvarlig giver besked over musikanlæg hvis muligt.
6. Personalet vejleder publikum om flugtvejenes placering.  
Arrangør, gruppeleder og personale skal forinden Bakkefesten have orienteret sig om flugtvejenes placering.
7. Brandslukningsmateriel bemannes og betjenes.  
Personalet påbegynder slukning, forudsat dette skønnes sikkert.

Selskabet Gilleleje Strandbakker